

Troubles du comportement ou trouble du neurodéveloppement ? Clarifier, intervenir, orienter

Russia Ha-Vinh Leuchter

Centre du Développement de L'enfant

HUG

Ce dont les enfants ont besoins

Relations et acceptations sociales



Opportunités
d'apprentissage



Santé



Sécurité émotionnelle et matérielle



unicef
pour chaque enfant

GROUPE DE LA BANQUE MONDIALE

Organisation
mondiale de la Santé

ECDAN

Le Programme
d'Éducation pour tous

Le Programme
d'Éducation pour tous

Modifié d'après Black (2022) et Largo (1999)

Rappelez-vous

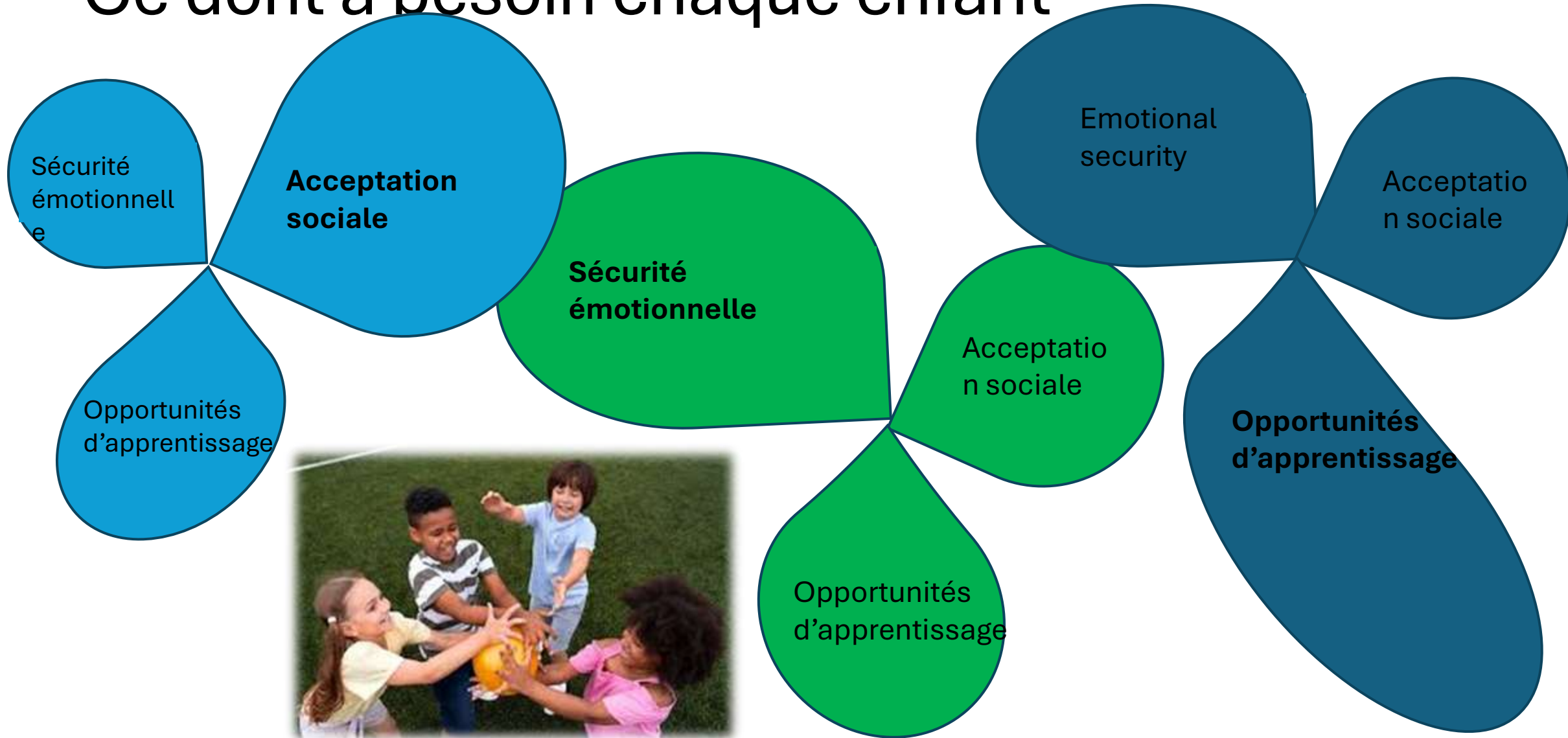
- Pourquoi aimiez-vous aller à l'école:
 - Car vous aimiez apprendre
 - Car vous aimiez la maîtresse
 - Car vous aimiez la récréation
 - Toutes les 3 raisons

Melinda 4 ans 6 mois

- Envoyée par pédiatre suite à des inquiétudes de la maîtresse en 1P
- Grossesse naissance sp
- Acquisitions lentes

- A l'école: intégration 1P difficile.
- Ne veut pas aller à l'école
- N'applique pas les consignes même si elle semble les comprendre
- Ne parle presque pas en classe
- Joue seule
- Maladroite

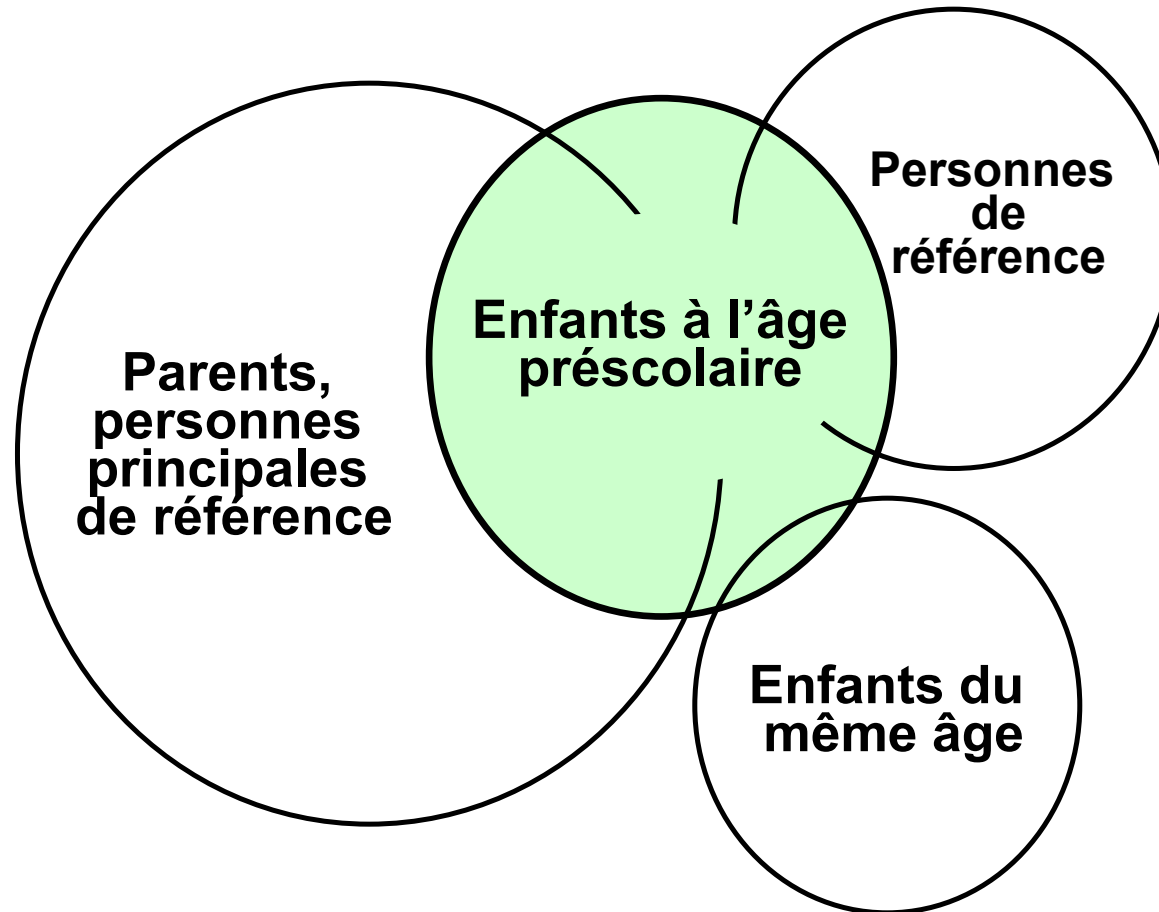
Ce dont a besoin chaque enfant



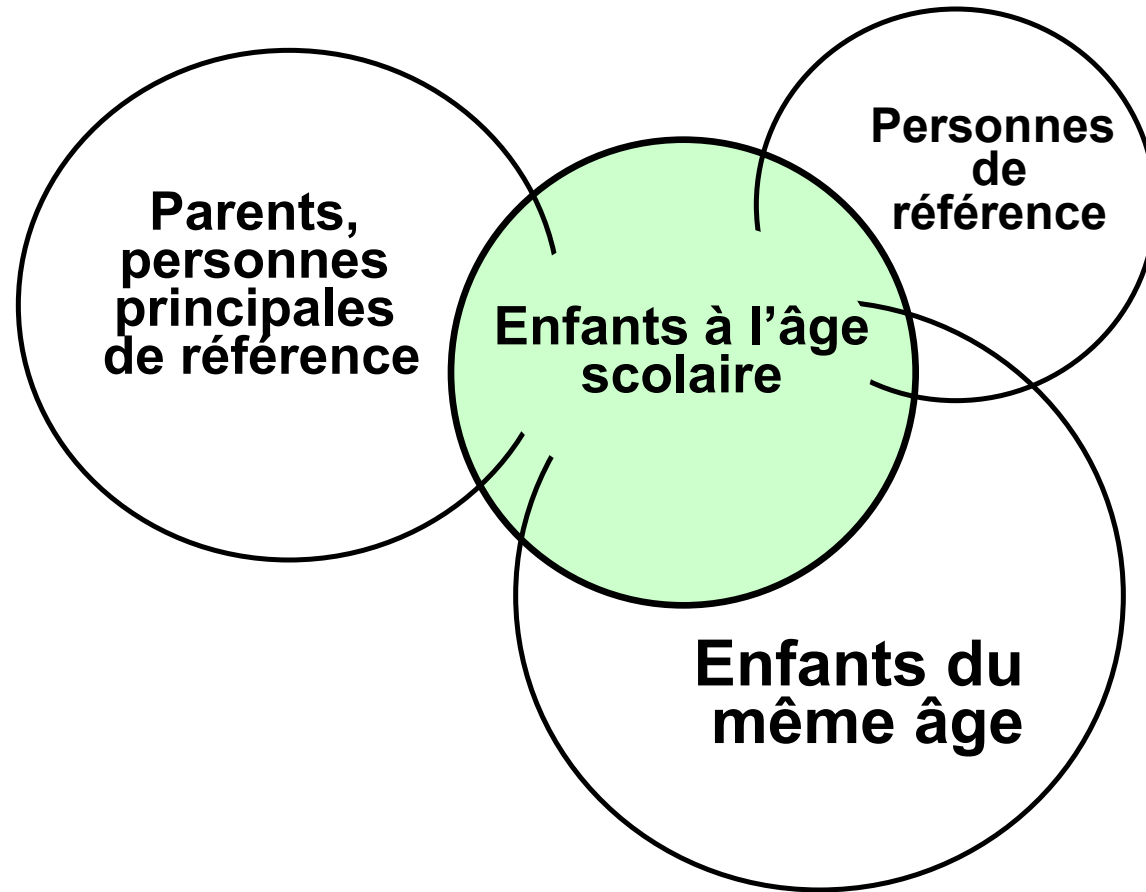
Sécurité émotionnelle

A l'âge scolaire, les enfants
doivent se sentir en sécurité pour
être disponible pour apprendre

Sécurité émotionnelle en début de scolarité



Sécurité émotionnelle entre 6 et 12 ans



Quelques idées

- Durée maximale de séparation possible avec la personne principale de référence
- Être plus proche de l'enseignant.e
- Objets de transition
- Faire vivre l'école à la maison, la maison à l'école
- Trouver un camarade «de référence»
- Rendre «visible» le planning de la journée, le retour de la personne de référence (photo, frise de la journée)

«Ce n'est que lorsque les parents font confiance à l'école et à l'enseignant et s'identifient à eux que l'enfant peut se sentir soutenu et accepté à l'école. L'école devient alors son école» Remo Largo

Les enfant ont peur des étrangers!

- Vers l'âge de 9 mois se développe la peur de l'étranger: il s'agit d'une étape indispensable du développement
 - Le développement moteur va permettre de s'éloigner de la personne de référence
 - La peur de l'étranger va empêcher les enfants de partir avec des inconnus!
 - Le regard référentiel va permettre de vérifier avec la personne de référence si «l'étranger» est digne de confiance!
 - Si la personne de référence donne son accord, la relation peut commencer à se construire.



Acceptation sociale

Le sentiment d'acceptation sociale vient du sentiment

- d'être accepté tel qu'on est avec nos forces et nos faiblesses
- et de la possibilité qui nous est donnée de contribuer à la société/au groupe

Sentiment d'appartenance et rituels



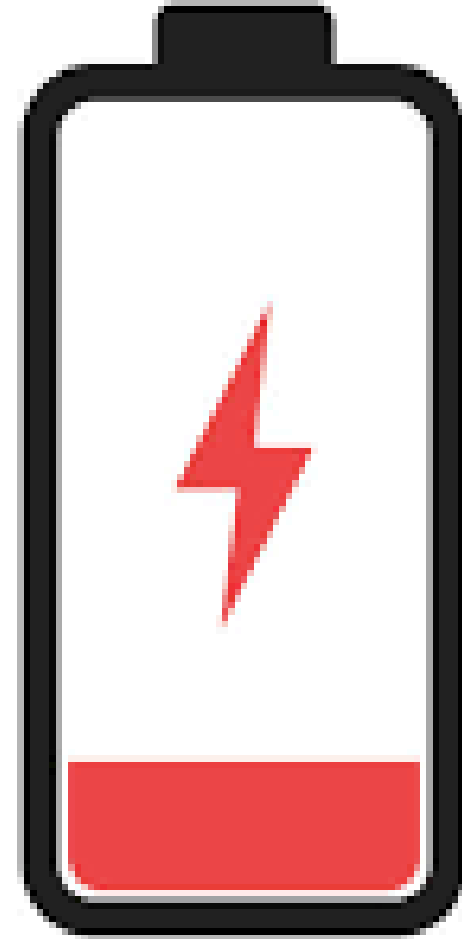
Dans la classe

- Nombre d'initiatives prise par l'enfant
- Nombre de relation dans laquelle l'enfant a une part active

Quelques idées

- Le plus petit groupe dans lequel l'enfant peut prendre une part active
- Inciter les rencontre en dehors de l'école
- Pouvoir faire une pause sociale

Apprendre à se connaître-connaître
son niveau de tolérance



Opportunités d'apprentissage

L'environnement émotionnel,
matériel et social doit permettre
à l'enfant d'apprendre/de
progresser selon son niveau de
développement

Différents domaines du Neurodéveloppement

- **Cognition/intelligence**

- Fonctions exécutives
- Logico-mathématiques
- Visuo-spatial
- Langage
- Attention
- Mémoire

Planification,
Mémoire de travail,
Inhibition

- **Communication**

- Réceptive
- Expressive

Verbale
Non Verbale

- **Compétences sociales** et émotionnelles

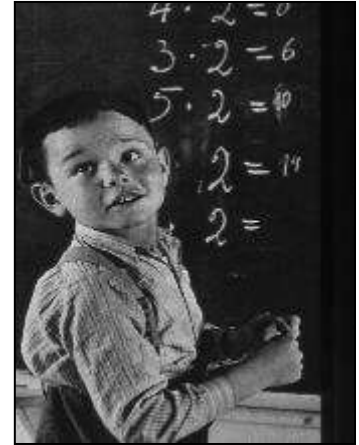
- Conscience de soi
- Conscience des autres/sociale
- Compétences relationnelles
- Autogestion
- Prise de décision responsable

- **Motricité**

- Fine
- Globale
 - Coordination
 - Contrôle tonique-posturale



Comportement adaptatif



Les fonctions exécutives



Mémoire de travail



Langage

Analyse visuelle et spatiale



Inhibition

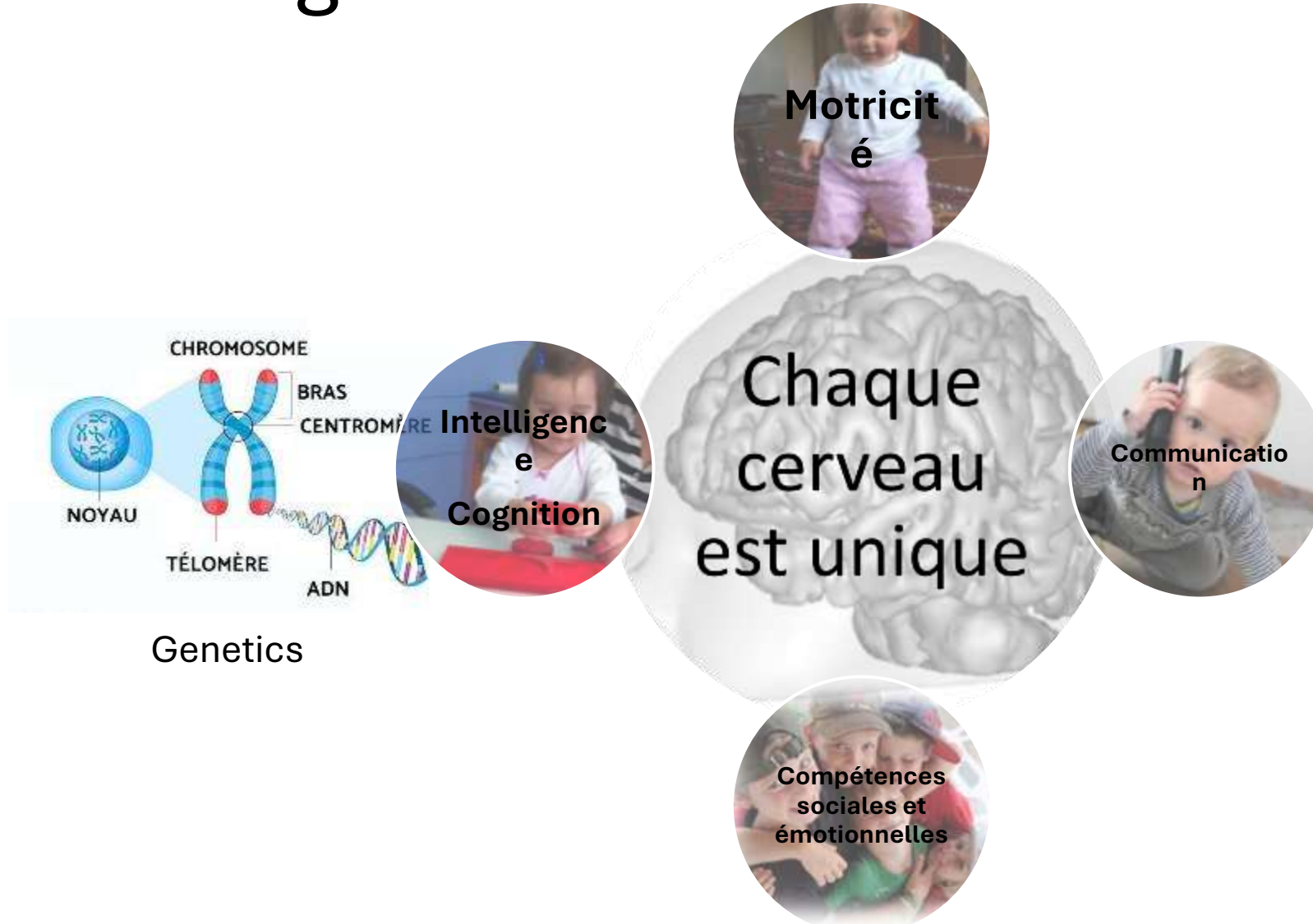


Flexibilité cognitive

Raisonnement-Résolution de problème-Planification

Adapté de: Diamond, A. (2013).
"Executive functions." *Annual Review of Psychology* **64**: 135-168.

A l'origine

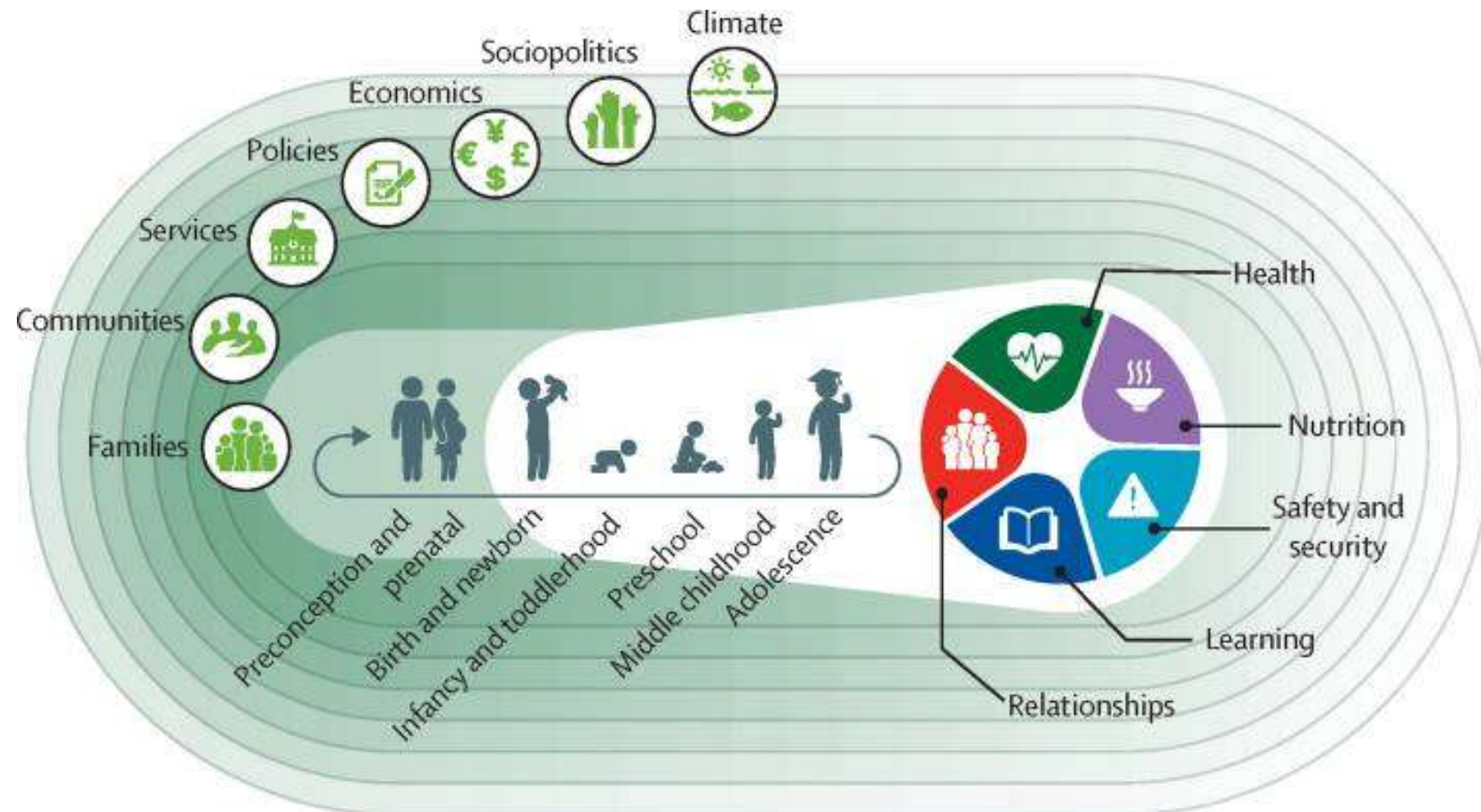


Facteurs contextuels



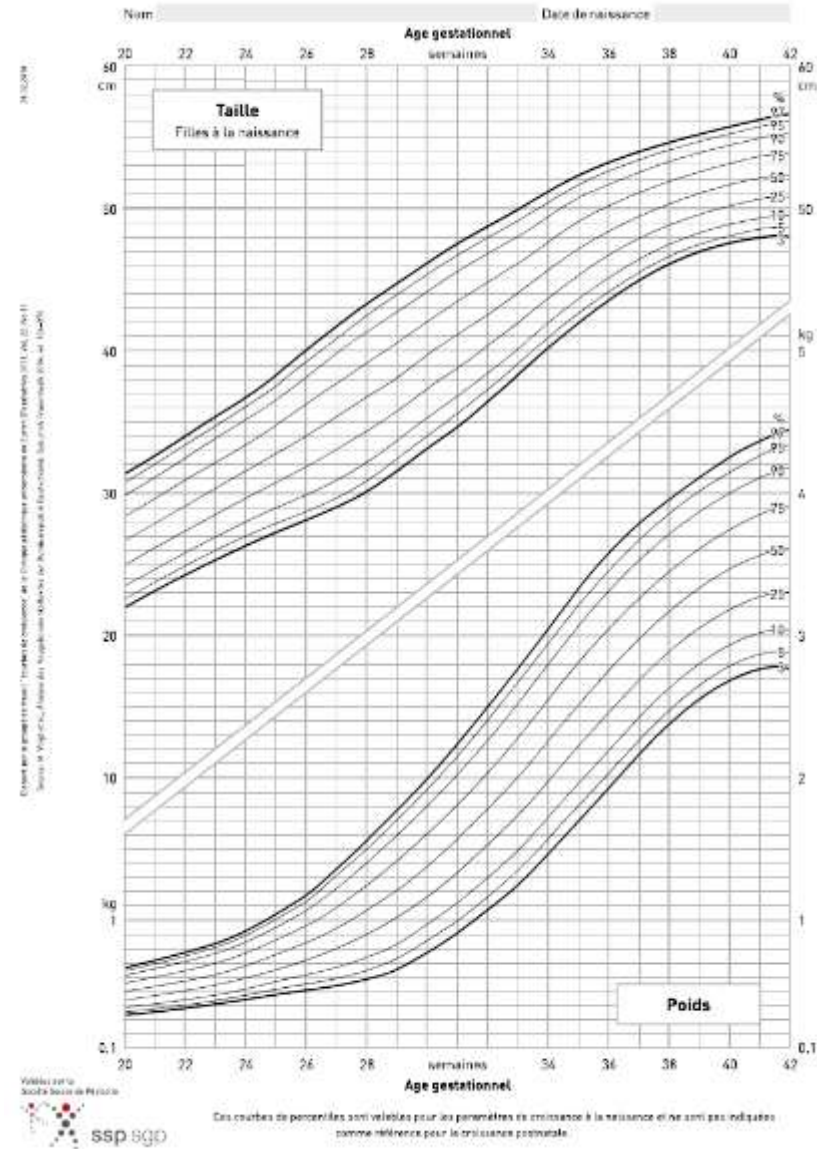
Facteurs de risques biologiques

Facteurs contextuels

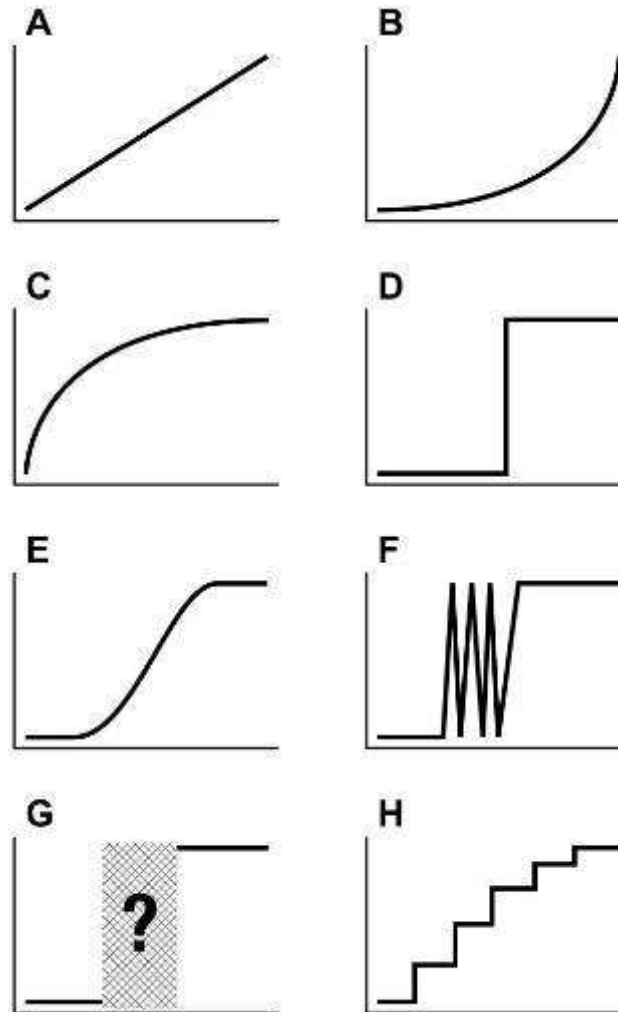


“Health and development from preconception to 20 years of age and human capital”, R. Black, the Lancet, 2022

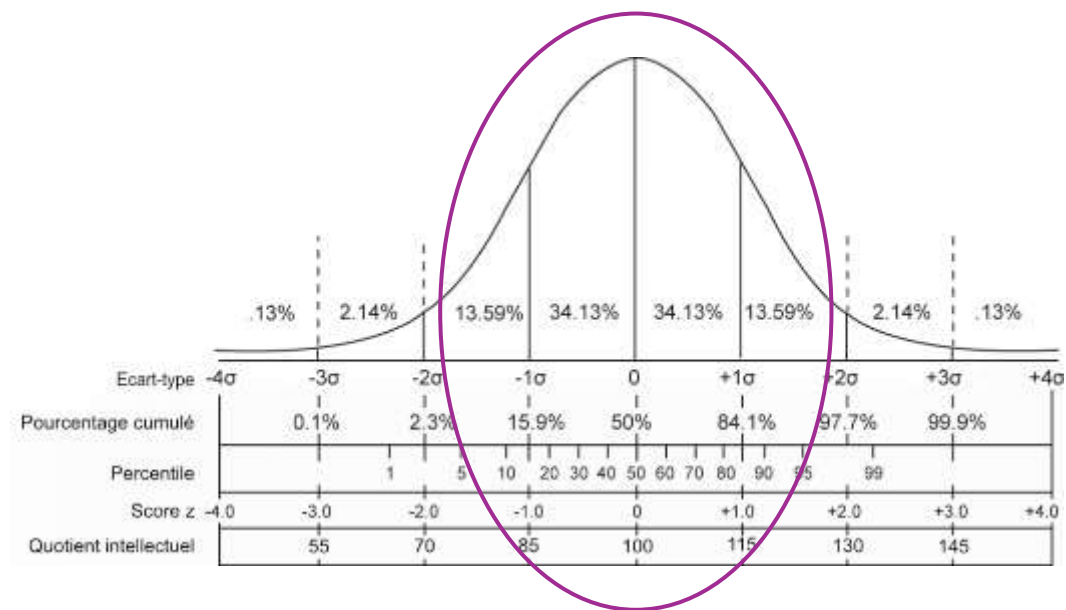
Trajectoires normales



Trajectoires alternatives



Variabilité inter-individuelle



Variabilité inter/intra-individuelle en âge de développement

A 2 ans

- 1 déviation standard (68% de la population) : a un développement entre 21 et 27 mois

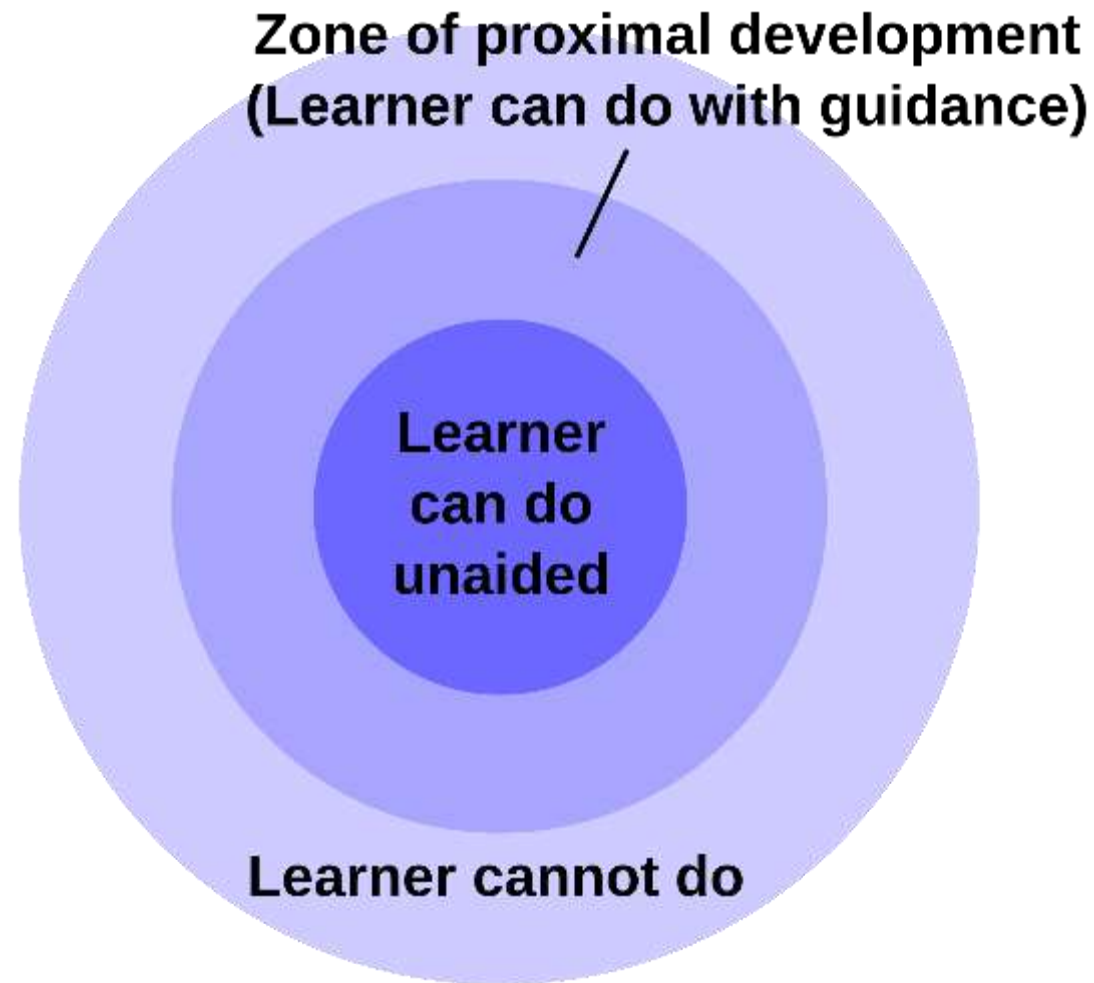
A 4 ans 6 mois

- 1 déviation standard (68% de la population) : a un développement entre 4 ans et 5 ans

A 7 ans

- 1 déviation standard (68% de la population) : a un développement entre 6 ans et 8 ans

L'environnement émotionnel, matériel et social devrait permettre à l'enfant d'apprendre/de progresser



[Lev Vygotsky](#) (1896–1934)

Quelques idées

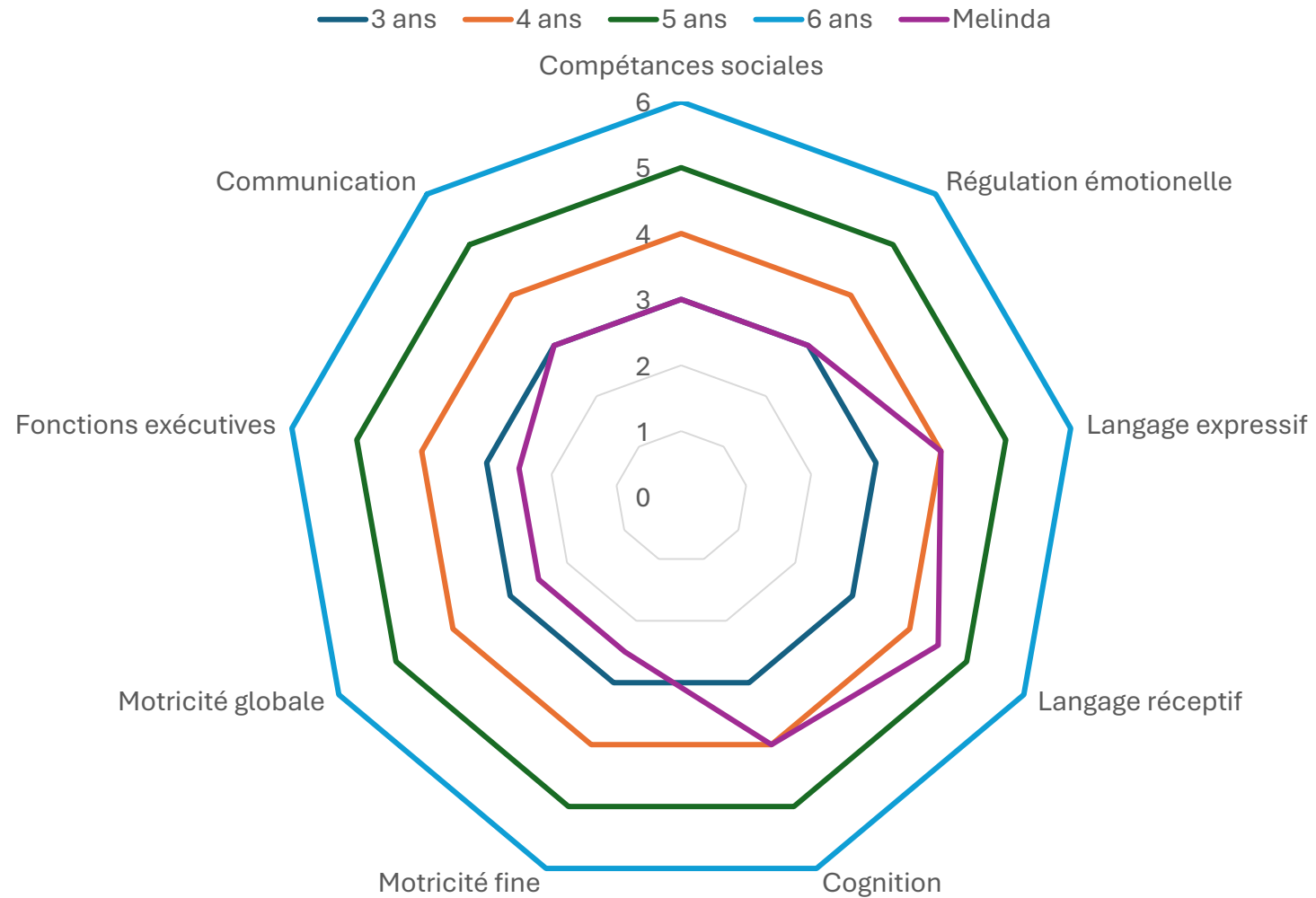
- Permettre de passer du temps sur des activités acquises
- Féliciter pour l'effort fourni
- Découper les tâches en étapes de difficultés variables

Melinda 4 ans 6 mois

- Fonctionnement cognitif hétérogène, globalement dans la moyenne faible pour l'âge
- Difficultés au niveau du control de l'inhibition, mémoire de travail, de la régulation émotionnelle et des compétences sociales
- Trouble développementale de la coordination

Profil de développement

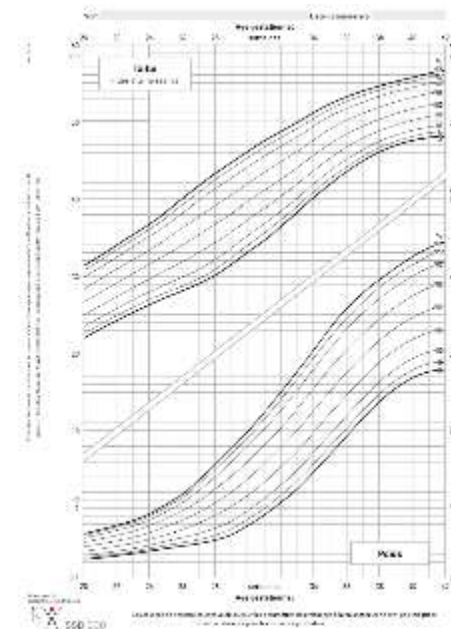
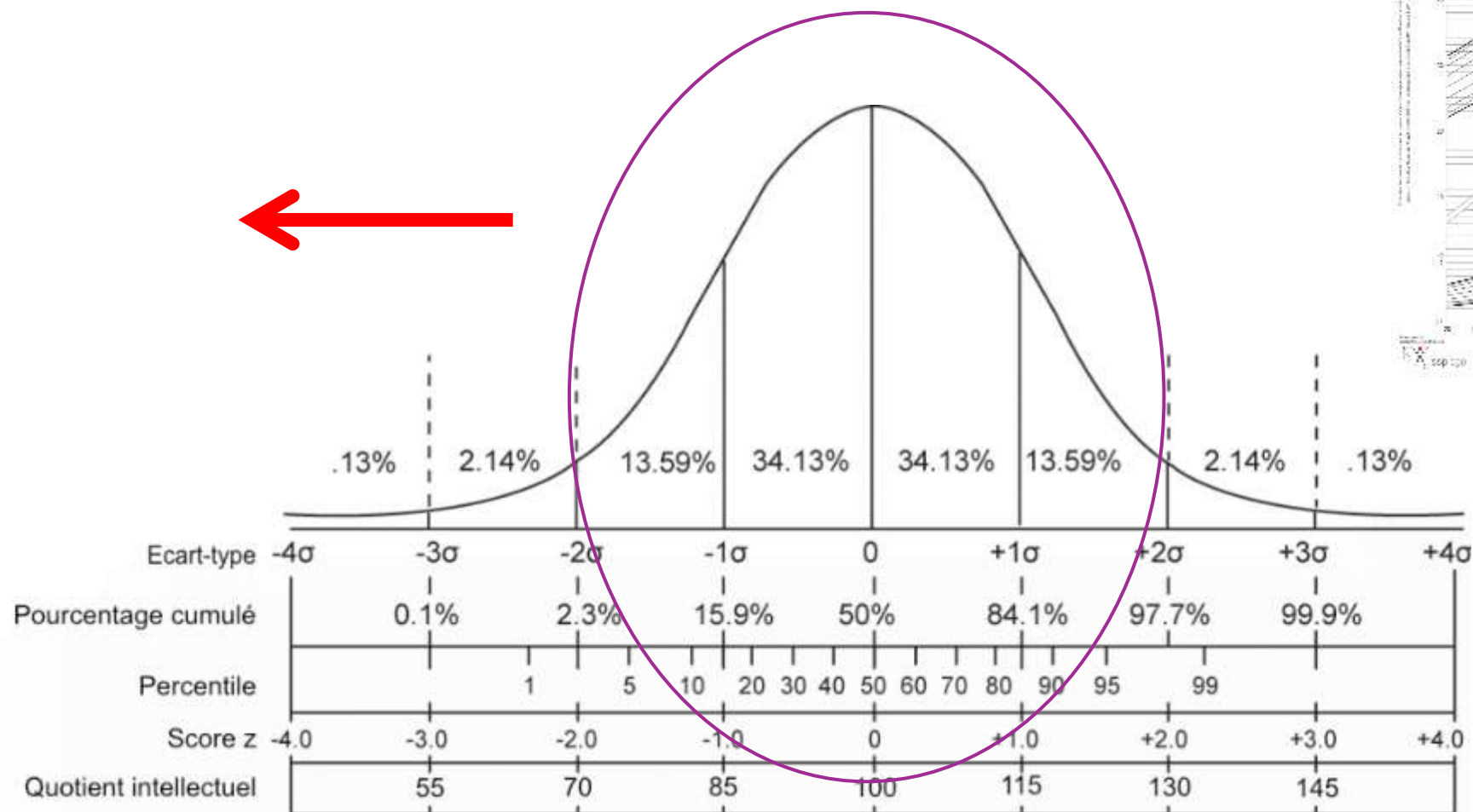
Variabilité intra et inter-individuelle



Adaptation proposées

- Rentre à midi pour retrouver la personne de référence (recharge la batterie émotionnelle)
- Trouver quelqu'un qui parle la langue maternelle à l'école
- Favoriser des activités à 2 puis 3 élèves
- Apprendre à connaître son seuil de tolérance-le moment où l'élève à besoin de recharger sa batterie

Troubles neurodéveloppementaux



Tous les domaines peuvent être touchés

de la même manière ou différemment

- Cognition/intelligence
 - Fonctions exécutives
 - Logico-mathématiques
 - Visuo-spatial
 - Langage
 - Attention
 - Mémoire
- Communication
 - Réceptive
 - Expressive
- Compétences sociales et émotionnelles
 - Conscience de soi
 - Conscience des autres/sociale
 - Compétences relationnelles
 - Autogestion
 - Prise de décision responsable
- Motricité
 - Fine
 - Globale
 - Coordination
 - Contrôle tonique-posturale

Planification,
Mémoire de travail,
Inhibition

Verbale
Non Verbale



Chaque enfant avec un
trouble
neurodéveloppemental
est unique

Comportement adaptatif

Régulation émotionnelle - le point de vue cognitif

Régulation émotionnelle, fonctions exécutives et attention sont étroitement liés!!!

Pauvres compétences émotionnelles et sociales => déficiences dans les fonctions exécutives

- Impulsivité, incapacité à tolérer des délais de gratification, distractibilité et manque de concentration.
- Troubles du comportement (délinquance, harcèlement) et aux troubles développementaux (TSA, TDAH)

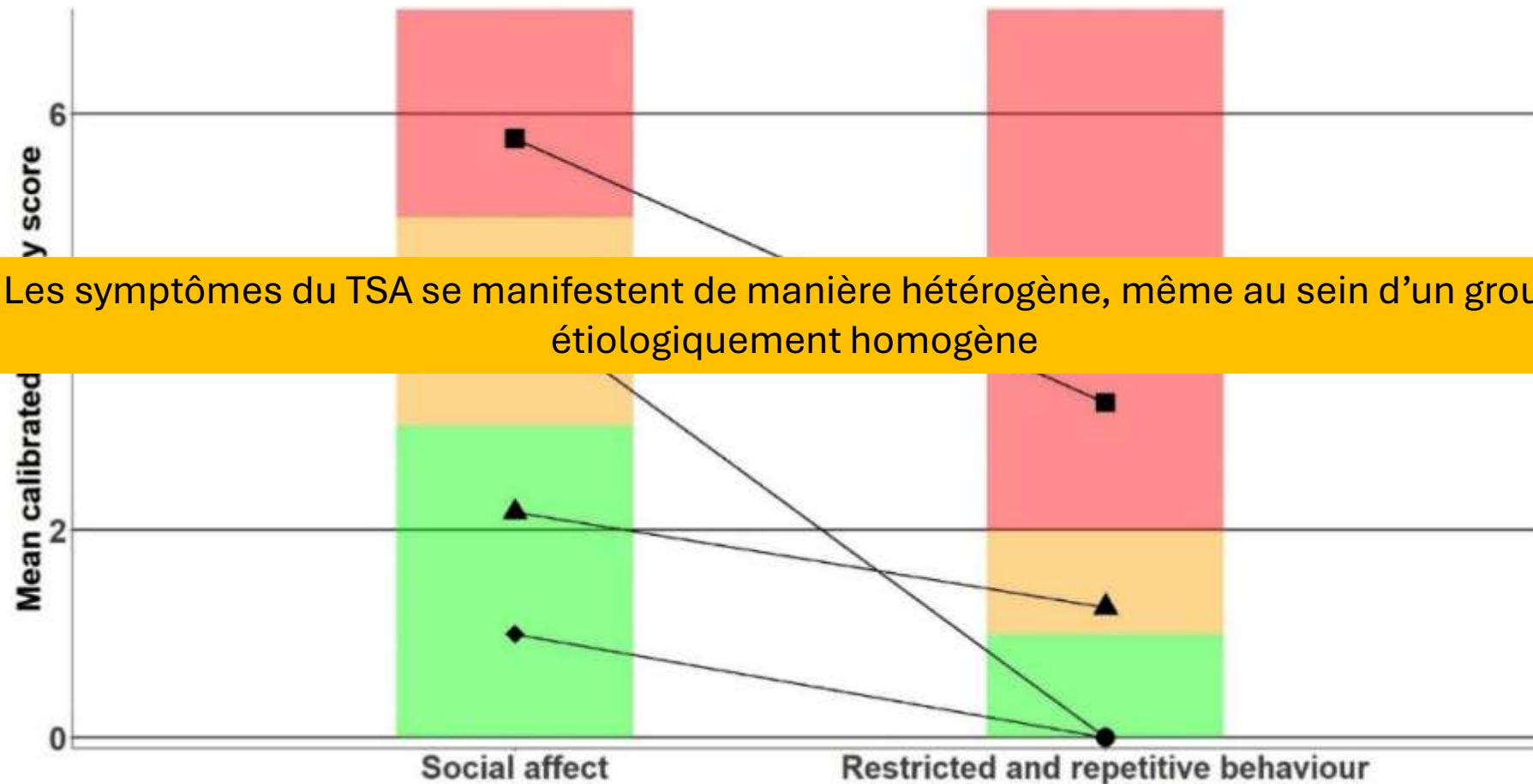


Les diagnostics

CIM-11 pour les statistiques de mortalité et de morbidité 2025-01

- ▽ Troubles neurodéveloppementaux
 - ▷ 6A00 Troubles du développement intellectuel
 - ▷ 6A01 Troubles du développement de la parole ou du langage
 - ▷ 6A02 Troubles du spectre de l'autisme
 - ▷ 6A03 Trouble développemental de l'apprentissage
 - ▷ 6A04 Trouble développemental de la coordination
 - ▷ 6A05 Trouble du déficit de l'attention avec ou sans hyperactivité
 - ▷ 6A06 Trouble des mouvements stéréotypés

Autisme=autisme?



Les symptômes du TSA se manifestent de manière hétérogène, même au sein d'un groupe étiologiquement homogène

Melinda 6 ans 6 mois

Redouble la 2P

Pas améliorations malgré les
aménagements dans les trois
domaines:

- Sécurité émotionnelle
- Acceptation sociale
- Opportunités d'apprentissage

Signes d'alerte pour un trouble neurodéveloppemental

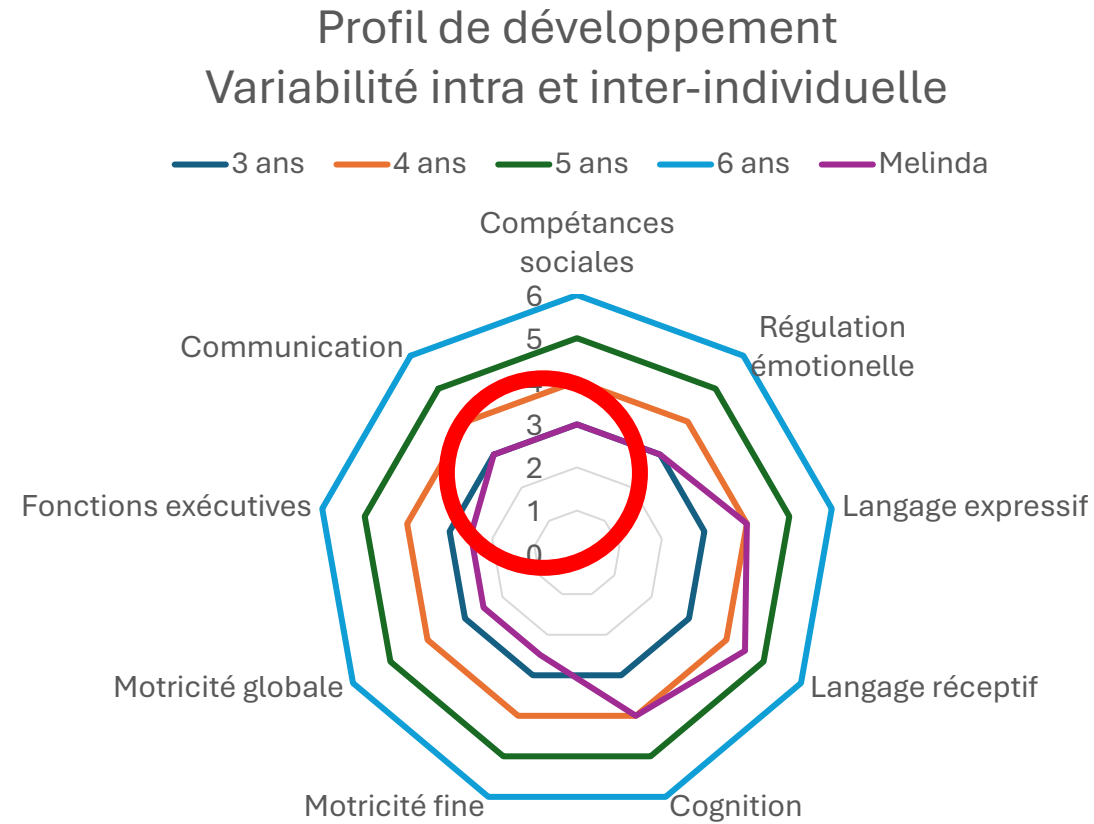
- Cognition/jeu/intelligence
 - Fonctions exécutives
 - Logico-mathématiques
 - Visuo-spatial
 - Langage
 - Attention
 - Mémoire
- Communication
 - Réceptive
 - Expressive
- Compétences sociales et émotionnelles
 - Conscience de soi
 - Conscience des autres/sociale
 - Compétences relationnelles
 - Autogestion
 - Prise de décision responsable
- Motricité
 - Fine
 - Globale
 - Coordination
 - Contrôle tonique-posturale

Planification,
Mémoire de travail,
Inhibition

Verbale
Non Verbale

- Pas d'effets des aménagements
- Difficultés étendues
- Combinaison de symptômes atypiques
- Comportement inattendu au vu du profil de développement

Ce qu'un bilan devrait apporter



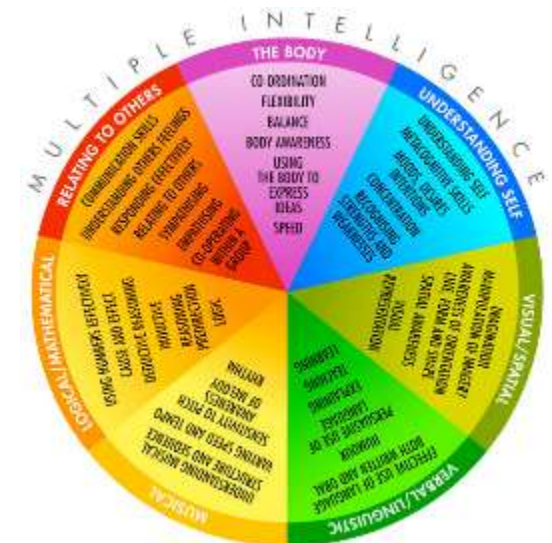
But des interventions/thérapies

- Diminuer les symptômes du trouble
- Améliorer le fonctionnement au quotidien
- Eviter le déclin des compétences

Accompagner l'enfant, la familles et l'école dans la compréhension du profil de développement et les aménagements à proposer

Quelles conditions sont requises pour les adultes pour pouvoir offrir aux enfants

- Sécurité émotionnelle
- Sentiment d'acceptation sociale et d'appartenance
- Opportunité de développement et d'apprentissage selon le niveau de compétence, ses aspirations et ses valeurs



« Chaque être humain, avec ses besoins et ses talents propres, aspire à vivre en harmonie avec son environnement. Dans la mesure où il est soutenu pour y parvenir, il peut mener une vie épanouie. »

Remo Largo

En bref

- Chaque enfant est différent et chaque domaine du développement à sa propre trajectoire
- Tous les enfants ont besoins de sécurité émotionnelle, de se sentir accepté par la communauté et d'apprendre selon ses possibilités
- La détection des troubles du neurodéveloppement permet la mise en place d'une intervention afin de soutenir
 - l'autonomie
 - Bien-être des enfants et des parents.
- Une intervention

Nous sommes responsables

Donner aux enfants et aux adolescents

- La sécurité émotionnelle
- Le sentiment qu'ils sont acceptés tel qu'ils sont et qu'il font partie de la communauté
- La possibilité d'apprendre dans tous les domaines selon leur niveau de développement

Va permettre aux enfants de développer leurs forces, surpasser certaines faiblesses et en accepter d'autres et développer une bonne estime de soi!

Qu'ils est un trouble neurodéveloppemental ou pas!

Nous sommes tous responsables de permettre à chaque enfant



- d'avoir accès à des soins qui répondent à ses besoins
- de se sentir en sécurité
- d'avoir des relations sociales enrichissantes
- d'avoir des opportunités d'apprentissage qui permettent à chacun/chacune de déployer son plein potentiel

indépendamment de son trouble!!!

Merci pour votre attention